



ฉบับส่งสื่อมวลชน

ECONOMIC BRIEF

ปีที่ 27 ฉบับที่ 3924

วันที่ 22 เมษายน 2564

## งบรวม 9 แยกไตรมาส 1/2564 ...

สะท้อนแรงหนุนกำไรสุทธิจากการลดค่าใช้จ่าย และสำรองฯ

- ศูนย์วิจัยกสิกรไทย รวบรวมข้อมูลสำคัญทางการเงินจากรายงานงบการเงินรวมของธนาคารพาณิชย์ และบริษัทย่อย 9 แห่ง (งบการเงินรวมฯ) ประจำไตรมาสที่ 1/2564 โดยข้อมูลที่ออกมาล่าสุดสะท้อนว่า ธนาคารพาณิชย์และบริษัทย่อยบันทึกกำไรสุทธิ 1 46,071 ล้านบาท เพิ่มขึ้น 47.4% QoQ เมื่อเทียบกับไตรมาส 4/2563 ที่มีกำไรสุทธิ 31,259 ล้านบาท โดยเป็นผลมาจากการลดลงของการตั้งสำรองฯ และค่าใช้จ่ายในการดำเนินงานเป็นสำคัญ ขณะที่รายได้จากธุรกิจหลักยังไม่ฟื้นตัวกลับมาเป็นปกติตามสถานการณ์เศรษฐกิจที่ยังมีแรงกดดันจากการระบาดที่ยืดเยื้อของโควิด 19
  - การลดลงของรายการในฝั่งค่าใช้จ่าย เป็นแรงหนุนสำคัญของกำไรสุทธิในไตรมาส 1/2564 โดยเฉพาะค่าใช้จ่ายในการดำเนินงาน (-11.4% QoQ) และการตั้งสำรองค่าเผื่อผลขาดทุนด้านเครดิตที่คาดว่าจะเกิดขึ้น (-10.4% QoQ) โดยค่าใช้จ่ายในการดำเนินงานมักจะต่ำลงในไตรมาสแรกของทุกปี ขณะที่การตั้งสำรองฯ ที่ชะลอลงในไตรมาส 1/2564 นั้น เกิดขึ้นก่อนสัญญาณระบาดหนักของโควิดระลอกสามในประเทศ ซึ่งเพิ่มความเสี่ยงต่อเส้นทางฟื้นตัวของเศรษฐกิจอย่างมีนัยสำคัญ ดังนั้นศูนย์วิจัยกสิกรไทย ประเมินว่า สถาบันการเงินจะกลับมาประเมินระดับการตั้งสำรองฯ อย่างระมัดระวังอีกครั้งในช่วงที่เหลือของปี
  - รายได้ดอกเบี้ยสุทธิ และรายได้ค่าธรรมเนียมและบริการสุทธิในไตรมาส 1/2564 ขยับขึ้นในลักษณะ QoQ โดยในส่วนของรายได้ดอกเบี้ยสุทธิจากงบการเงินรวม 9 แยกก็เพิ่มขึ้นเพียง 0.4% QoQ โดยแม้จะมีอานิสงส์จากการลดลงของต้นทุนดอกเบี้ยจ่าย (โดยเฉพาะในกลุ่มธพ. ขนาดใหญ่) แต่ NIM ก็ยังคงอยู่ในทิศทางขาลงอย่างต่อเนื่อง โดยชะลอลงมาอยู่ที่ 2.79% ซึ่งหลักๆ เป็นผลมาจากการปรับลดอัตราดอกเบี้ยเงินกู้ในช่วงที่ผ่านมา ประกอบกับสินเชื่อบริษัทที่ปล่อยใหม่ในช่วงหลายไตรมาสที่ผ่านมา ส่วนใหญ่เป็นสินเชื่อช่วยเหลือด้านสภาพคล่องซึ่งมีดอกเบี้ยไม่สูง ดังนั้นผลตอบแทนจากการปล่อยสินเชื่อจึงอยู่ในระดับต่ำกว่าในช่วงปกติ ขณะที่รายได้ค่าธรรมเนียมและ

<sup>1</sup> กำไรสุทธิส่วนที่เป็นของธนาคาร

### Disclaimer

รายงานวิจัยนี้จัดทำโดยบริษัท ศูนย์วิจัยกสิกรไทย จำกัด ("KResearch") เพื่อเผยแพร่เป็นการทั่วไป โดยอาศัยแหล่งข้อมูลสาธารณะหรือข้อมูลที่เชื่อในความน่าเชื่อถือที่ปรากฏขณะจัดทำ ซึ่งอาจเปลี่ยนแปลงได้ในแต่ละช่วงเวลา ทั้งนี้ KResearch มีอาจรับรองความถูกต้อง ความน่าเชื่อถือ ความเหมาะสม ความครบถ้วนสมบูรณ์ หรือความเป็นปัจจุบันของข้อมูลดังกล่าว และไม่ได้มีวัตถุประสงค์เพื่อชี้ชวน เสนอแนะ ให้คำแนะนำ หรือจูงใจในการตัดสินใจเพื่อดำเนินการใดๆ แต่อย่างใด ดังนั้น ท่านควรศึกษาข้อมูลด้วยความระมัดระวังและใช้วิจารณญาณอย่างรอบคอบก่อนตัดสินใจใดๆ KResearch จะไม่รับผิดชอบในความเสี่ยงใดที่เกิดขึ้นจากการใช้ข้อมูลดังกล่าว

ข้อมูลใดๆ ที่ปรากฏในรายงานวิจัยนี้ถือเป็นทรัพย์สินของ KResearch และ/หรือบุคคลที่สาม (แล้วแต่กรณี) การนำข้อมูลดังกล่าว (ไม่ว่าทั้งหมดหรือบางส่วน) ไปใช้ต้องแสดงข้อความถึงสิทธิความเป็นเจ้าของแก่ KResearch และ/หรือบุคคลที่สาม (แล้วแต่กรณี) หรือแหล่งที่มาของข้อมูลนั้นๆ ทั้งนี้ ท่านจะไม่ห้าฯ ปรับปรุง ดัดแปลง แก้ไข ส่งต่อ เผยแพร่ หรือกระทำการในลักษณะใดๆ เพื่อวัตถุประสงค์ทางการค้า โดยไม่ได้รับอนุญาตล่วงหน้าเป็นลายลักษณ์อักษรจาก KResearch และ/หรือบุคคลที่สาม (แล้วแต่กรณี)

บริการสุทธิ เพิ่มขึ้น 2.6% QoQ นำโดย ค่าธรรมเนียมรับจากธุรกิจจัดการกองทุน ค่าธรรมเนียมจากธุรกิจหลักทรัพย์ และตลอดจนค่าธรรมเนียมบริการประกันผ่านธนาคาร และค่าธรรมเนียมรับจากการโอนเงิน

## ผลประกอบการไตรมาส 1/2564 จากงบการเงินรวมของ ธนาคารพาณิชย์และบริษัทย่อย 9 แห่ง



Quarterly Basis (ล้านบาท)	1Q-2563	2Q-2563	3Q-2563	4Q-2563	1Q-2564
<b>กำไรสุทธิ (ส่วนที่เป็นของธนาคาร)</b>	<b>46,009</b>	<b>29,886</b>	<b>29,093</b>	<b>31,259</b>	<b>46,071</b>
% QoQ	8.6	-35.0	-2.7	7.4	47.4
% YoY	-13.6	-41.2	-45.2	-26.2	0.1
<b>รายได้ดอกเบี้ยสุทธิ</b>	<b>142,814</b>	<b>135,560</b>	<b>134,667</b>	<b>132,094</b>	<b>132,650</b>
% QoQ	15.9	-5.1	-0.7	-1.9	0.4
% YoY	12.0	8.7	7.0	7.2	-7.1
<b>% NIM</b>	<b>3.29</b>	<b>3.00</b>	<b>2.92</b>	<b>2.84</b>	<b>2.79</b>
<b>รายได้ค่าธรรมเนียมและบริการสุทธิ</b>	<b>39,510</b>	<b>34,971</b>	<b>37,159</b>	<b>42,066</b>	<b>43,158</b>
% QoQ	-10.3	-11.5	6.3	13.2	2.6
% YoY	4.3	-9.9	-7.4	-4.5	9.2
<b>การตั้งสำรองผลขาดทุนด้านเครดิตที่คาดว่าจะเกิดขึ้น</b>	<b>51,425</b>	<b>73,334</b>	<b>60,330</b>	<b>54,575</b>	<b>48,916</b>
% QoQ	-1.5	42.6	-17.7	-9.5	-10.4
% YoY	46.1	107.8	26.2	4.5	-4.9
<b>ค่าใช้จ่ายการดำเนินงานอื่นๆ</b>	<b>87,549</b>	<b>85,370</b>	<b>90,505</b>	<b>97,993</b>	<b>86,837</b>
% QoQ	-11.5	-2.5	6.0	8.3	-11.4
% YoY	-0.5	-0.5	1.0	-0.9	-0.8
<b>% NPL</b>	<b>3.40</b>	<b>3.46</b>	<b>3.48</b>	<b>3.40</b>	<b>3.39</b>
<b>% Coverage Ratio</b>	<b>143.4</b>	<b>142.7</b>	<b>147.8</b>	<b>151.2</b>	<b>152.4</b>
<b>% Credit Cost</b>	<b>1.68</b>	<b>2.33</b>	<b>1.87</b>	<b>1.67</b>	<b>1.48</b>

ที่มา: รวบรวมข้อมูลจากงบการเงินไตรมาส 1/2564 และคำนวณข้อมูลสำคัญทางการเงิน โดยศูนย์วิจัยกสิกรไทย

- **สำหรับทิศทางในช่วงที่เหลือของปี 2564 ศูนย์วิจัยกสิกรไทย ประเมินว่า ความสามารถและประสิทธิภาพของมาตรการสกัดความรุนแรงในการแพร่ระบาดของโควิด 19 ระลอกสาม และความคืบหน้าของการเร่งฉีดวัคซีน จะเป็นตัวแปรสำคัญที่ไม่เพียงมีผลต่อแนวโน้มเศรษฐกิจ แต่จะมีนัยต่อเนื่องต่อสถานการณ์ผลประกอบการของธนาคารพาณิชย์และบริษัทย่อย โดยเฉพาะใน 3 เรื่องหลัก ได้แก่ 1) ประเด็นคุณภาพสินทรัพย์ 2) อัตราเติบโตของการปล่อยสินเชื่อ ซึ่งเป็นรายได้หลักของธนาคารพาณิชย์ และ 3) กลไก/มาตรการช่วยเหลือลูกหนี้ที่ต้องเร่งปรับให้ตรงจุดเหมาะสม**

โดยหากสถานการณ์โควิด 19 รอบสามยืดเยื้อและกินเวลาหลายเดือนจะทำให้การเปิดประเทศทำได้ช้าลง และอาจส่งผลทำให้สถาบันการเงินต้องกลับมาแก้ไข**ปัญหาคุณภาพสินทรัพย์**ในเชิงรุกเพิ่มมากขึ้น แม้ในประเด็นนี้จะมีมาตรการผ่อนปรนการจัดชั้นหนี้ที่ช่วยทำให้สถาบันการเงินมีเวลาที่ทยอยจัดการปัญหา แต่ในมุมมองของสถาบันการเงินก็คงจะกลับมาพิจารณารัดสูงสำหรับแนวทางการตั้งสำรองฯ ขณะที่**กลไกการปล่อยสินเชื่อใหม่**ก็อาจต้องเพิ่มความระมัดระวังความเสี่ยงด้านเครดิตของลูกหนี้เพิ่มมากขึ้นด้วยเช่นกัน **สำหรับมาตรการช่วยเหลือลูกหนี้** แม้ข้อมูลล่าสุด จะสะท้อนว่า **สัดส่วนลูกหนี้เข้ามาตรการช่วยเหลือจากสถาบันการเงินในภาพรวม**จะขยับลงมาที่ประมาณ 15.4% ของสินเชื่อรวมในเดือนก.พ. 2564 แต่จำนวนบัญชีลูกหนี้ที่ขอรับความช่วยเหลือจากธนาคารพาณิชย์และผู้ประกอบการที่ไม่ใช่ธนาคารพาณิชย์ (นอน

### Disclaimers

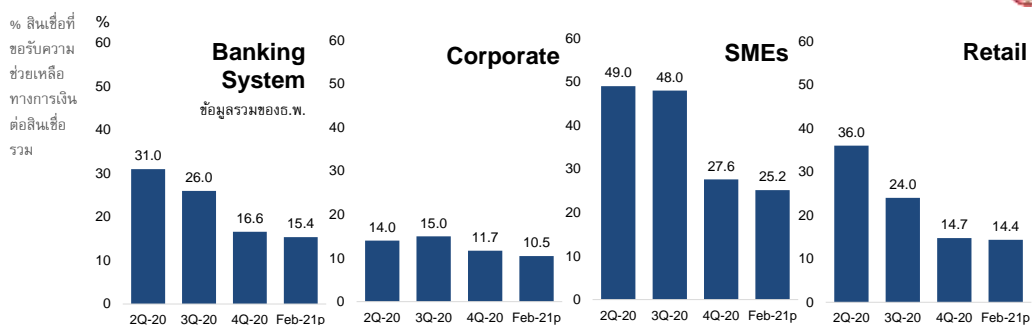
รายงานวิจัยนี้จัดทำโดยบริษัท ศูนย์วิจัยกสิกรไทย จำกัด ("KRI Research") เพื่อเผยแพร่เป็นการทั่วไป โดยอาศัยแหล่งข้อมูลสาธารณะหรือข้อมูลที่เชื่อว่ามีความน่าเชื่อถือที่ปรากฏขณะจัดทำ ซึ่งอาจเปลี่ยนแปลงได้ในแต่ละขณะเวลา ทั้งนี้ KRI Research มิอาจรับรองความถูกต้อง ความน่าเชื่อถือ ความเหมาะสม ความครบถ้วนสมบูรณ์ หรือความเป็นปัจจุบันของข้อมูลดังกล่าว และไม่ได้มีวัตถุประสงค์เพื่อชี้ชวน เสนอแนะ ให้คำแนะนำ หรือจูงใจในการตัดสินใจเพื่อดำเนินการใดๆ แต่อย่างใด ดังนั้น ท่านควรศึกษาข้อมูลด้วยความระมัดระวังและใช้วิจารณญาณอย่างรอบคอบก่อนตัดสินใจใดๆ KRI Research จะไม่รับผิดชอบในเสียหายใดที่เกิดขึ้นจากการใช้ข้อมูลดังกล่าว

ข้อมูลใดๆ ที่ปรากฏในรายงานวิจัยนี้เป็นทรัพย์สินของ KRI Research และ/หรือบุคคลที่สาม (แล้วแต่กรณี) การนำข้อมูลดังกล่าว (ไม่ว่าทั้งหมดหรือบางส่วน) ไปใช้ต้องแสดงข้อความถึงสิทธิความเป็นเจ้าของแก่ KRI Research และ/หรือบุคคลที่สาม (แล้วแต่กรณี) หรือแหล่งที่มาของข้อมูลนั้นๆ ทั้งนี้ ท่านจะไม่ทำซ้ำ ปรับปรุง ดัดแปลง แก้ไข ส่งต่อ เผยแพร่ หรือกระทำการในลักษณะใดๆ เพื่อวัตถุประสงค์ทางการค้า โดยไม่ได้รับอนุญาตล่วงหน้าเป็นลายลักษณ์อักษรจาก KRI Research และ/หรือบุคคลที่สาม (แล้วแต่กรณี)

บริการทุกระดับประทับใจ

แบงก์) ก็เริ่มขยับสูงขึ้นมาอยู่ที่ 1.89 ล้านบัญชีในเดือนก.พ. 2564 (จาก 1.78 ล้านบัญชีในเดือนม.ค. 2564) และตัวเลขนี้มีแนวโน้มเพิ่มสูงขึ้นต่อเนื่องในช่วงไตรมาสที่ 2/2564 ตามความเสี่ยงของโควิด ซึ่งเป็นสถานการณ์ที่กดดันรายรับที่เป็นเม็ดเงินจริงของสถาบันการเงินได้รับในระยะถัดๆ ไป ขณะที่กิจกรรมทางเศรษฐกิจที่อ่อนแอลงอาจทำให้มีโอกาสเห็นสถานการณ์ที่รายรับจากค่าธรรมเนียมไม่สามารถประคองแรงบวกไว้ได้ดังที่เห็นในไตรมาสแรกของปี

## สัดส่วนสินเชื่อเข้ามาตราการช่วยเหลือ



จำนวน*	สินเชื่อรวม	สินเชื่อ Corporate	สินเชื่อ SMEs	สินเชื่อ Retail
บัญชี	1.89 ล้านบัญชี	n.a.	0.92 แสนบัญชี	1.79 ล้านบัญชี
ภาระหนี้	2.18 ล้านล้านบาท	5.98 แสนล้านบาท	8.59 แสนล้านบาท	7.26 แสนล้านบาท

\*ที่มา: ธปท. รวบรวมและประเมินข้อมูลเบื้องต้นโดยศูนย์วิจัยกสิกรไทย หมายถึง: \*ข้อมูลรวมของอ.พ. และนอนแบงก์

### Disclaimers

รายงานวิจัยนี้จัดทำโดยบริษัท ศูนย์วิจัยกสิกรไทย จำกัด ("KResearch") เพื่อเผยแพร่เป็นการทั่วไป โดยอาศัยแหล่งข้อมูลสาธารณะหรือข้อมูลที่เชื่อว่ามีความน่าเชื่อถือที่ปรากฏขณะจัดทำ ซึ่งอาจเปลี่ยนแปลงได้ในแต่ละช่วงเวลา ทั้งนี้ KResearch มิอาจรับรองความถูกต้อง ความน่าเชื่อถือ ความเหมาะสม ความครบถ้วนสมบูรณ์ หรือความเป็นปัจจุบันของข้อมูลดังกล่าว และไม่ได้มีวัตถุประสงค์เพื่อชี้ชวน เสนอแนะ ให้คำแนะนำ หรือมุ่งใจในการตัดสินใจเพื่อดำเนินการใดๆ แต่อย่างใด ดังนั้น ท่านควรศึกษาข้อมูลด้วยความระมัดระวังและใช้วิจารณญาณอย่างรอบคอบก่อนตัดสินใจใดๆ KResearch จะไม่รับผิดชอบในความเสียหายใดที่เกิดขึ้นจากการใช้ข้อมูลดังกล่าว

ข้อมูลใดๆ ที่ปรากฏในรายงานวิจัยนี้เป็นทรัพย์สินของ KResearch และ/หรือบุคคลที่สาม (แล้วแต่กรณี) การนำข้อมูลดังกล่าว (ไม่ว่าทั้งหมดหรือบางส่วน) ไปใช้ต้องแสดงข้อความถึงสิทธิความเป็นเจ้าของแก่ KResearch และ/หรือบุคคลที่สาม (แล้วแต่กรณี) หรือแหล่งที่มาของข้อมูลนั้นๆ ทั้งนี้ ท่านจะไม่ทำซ้ำ ปรับปรุง ดัดแปลง แก้ไข ส่งต่อ เผยแพร่ หรือกระทำการในลักษณะใดๆ เพื่อวัตถุประสงค์ทางการค้า โดยไม่ได้รับอนุญาตล่วงหน้าเป็นลายลักษณ์อักษรจาก KResearch และ/หรือบุคคลที่สาม (แล้วแต่กรณี)